

# PANDUIT®

## MP550 PRINTER

Referentiekaart



Technische ondersteuning voor de printer  
1- 866- 871- 4571  
GA-TECHSUPPORT@PANDUIT.COM  
Rev. 1 – 8-11-24

M00167700NL

1

## MP550 printer en accessoires

Artikelnr.	Beschrijving
MP550	Omvat de MP550 printer, 1 cassette S150X150VAM2, USB-kabel, oplaadbaar li-ionbatterijpak en stroomadapter (MP-ACS-2). Voor gebruik in Noord-Amerika.
MP550/E	Omvat de MP550-I printer, 1 cassette S150X150VAM2, USB-kabel, oplaadbaar li-ionbatterijpak, stroomadapter (MP-ACS-2) en netsnoer(en) voor internationaal gebruik. Voor gebruikers buiten Noord-Amerika.
MP-ACS-2	120-240 VAC universele stroomadaptermodule met netsnoer voor Noord-Amerika.
MP-BATT	Vervangend oplaadbaar li-ionbatterijpak.
MP-REWINDER	Accessoire terugspoeler voor gemakkelijk oprollen van labels bij bulktaken.

## Labelcassettes voor de MP550

- Gestante zelfflaminerende labels, Turn-Tell™-labels, vlaglabels, markeringsplaatjes, nylondoek, polyester, labels voor elektrische componenten, labels voor netwerkcomponenten, labels met verhoogd paneel, gestante krimpkous en veiligheidslabels.
- Continue krimpkous en continue tapes in verschillende maten, materialen en kleuren.

2

## Types labelcassettes

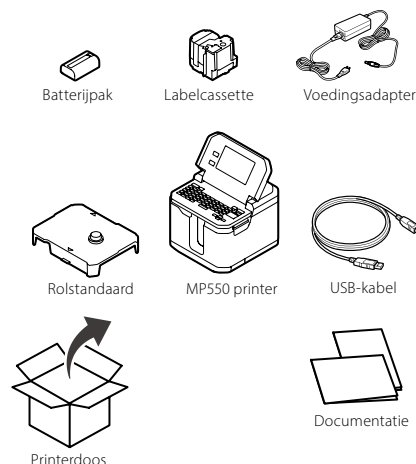
Label-materiaal	Voorbeeld artikelnummer	Soort toepassing
Zelfflaminerend	S150X150VAM2	Markeren van draad/kabel
Turn-Tell™	R100X150V1M2	Markeren van draad/kabel
Krimpkous	H100X044H1M2	Markeren van draad/kabel
Markeringsplaatjes	M300X050Y6M2	Markeren van draad/kabel
Vlaglabels	F100X150AJM2	Markeren van draad/kabel
Nylondoek	N100X125C1M2	Markeren van draad/kabel
Nylontape	T100X000C1M-BK	Markeren van draad/kabel
Klevend polyester	C200X100YJM2	Algemeen labelen van componenten
Polyolefine	C252X030FJM2	Netwerkinfrastructuur
Polyolefinetape	T038X000FJM-BK	Aansluitingenblokken
Gekleurde vinyltape grote rol	T100X000VXMB-BK	Veiligheid/faciliteit
Veiligheidslabel	C190X400A5M2	Veiligheid/faciliteit
Verhoogd paneel	C100X050APM3	Algemeen labelen van componenten

**Opmerking:** Raadpleeg de website van Panduit voor de meest recente firmware en een volledige lijst van cassette-artikelnnummers.

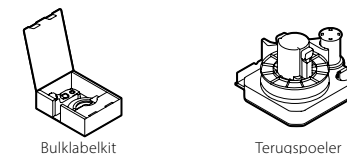
3

## Aan de slag

- Meegeleverde items



- Andere los verkrijgbare items:

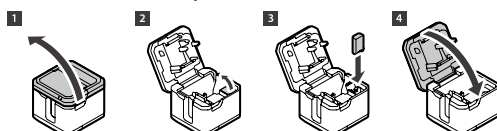


4

## De printer opstellen

### Het li-ionbatterijpak installeren

- Open het bovenpaneel van de MP550.
- Open het paneel van het compartiment van de li-ionbatterij.
- Plaats het li-ionbatterijpak.
- Sluit het bovenpaneel van de MP550.

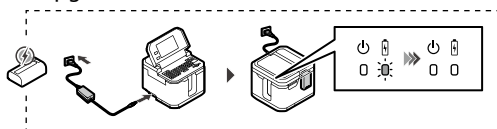


### Het li-ionbatterijpak opladen

⚠ LET OP

Gebruik alleen de meegeleverde stroomadapter.

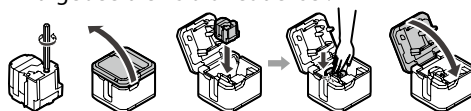
- Sluit de meegeleverde stroomadapter aan op de printer, en steek de stekker in een stopcontact. Het batterijpictogram knippert tijdens het opladen en blijft branden wanneer het batterijpak volledig is opgeladen.



5

## Een labelcassette in de printer steken

- Draai loshangende tape in de cassette aan (indien nodig).
- Open het cassettedeksel/printerdeksel.
- Plaats de cassette in de printer zoals afgebeeld en sluit het deksel.



## Draadloos verbinding maken met de MP550 printer via de infrastructuurmodus:

- Druk op de aan/uit-knop op de MP550.



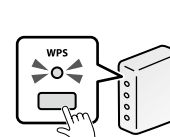
- Druk op het LCD-aanraakpaneel van de MP550 op de knop met het Wi-Fi-pictogram om het verbindingsproces te starten.



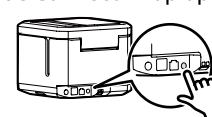
6

## Draadloos verbinding maken met de MP550 printer via de infrastructuurmodus (vervolg):

- Druk op de WPS-knop op het toegangspunt tot het lampje begint te knipperen.



- Druk op de Connect-knop op de printer.



## Draadloos verbinding maken met de MP550 printer via de SimpleAP-modus:

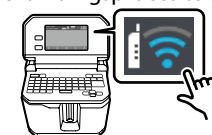
- Druk op de aan/uit-knop op de MP550.



7

## Draadloos verbinding maken met de MP550 printer via de SimpleAP-modus (vervolg):

- Druk op het LCD-aanraakpaneel van de MP550 op de knop met het Wi-Fi-pictogram om het verbindingsproces te starten.



- Druk op het Wi-Fi-pictogram op het LCD-aanraakpaneel en selecteer Verbindingsinformatie afdrukken om de pincode af te drukken.

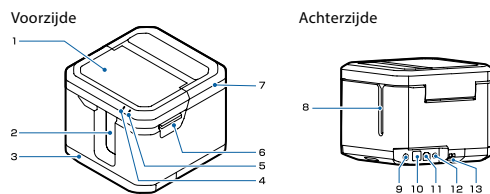


- Klik onder de Wi-Fi-verbindingen op MP550 en voer het wachtwoord in om verbinding te maken met de printer.



8

## Onderdelen en functies van de printer:

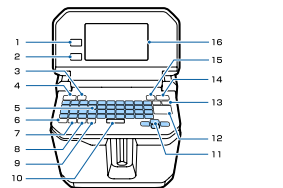


1	LCD-deksel	Open dit deksel voor het bedienen van het aanraakpaneel en het toetsenbord.
2	Tape-uitvoeropening	Afgedrukte etiketten komen er door deze opening uit.
3	Deksel terugspoeler	Open dit deksel voor het aansluiten van een terugspoeler (beschikbaar als optie) op de printer.
4	LED	Blijft branden terwijl de printer ingeschakeld is.
5	LED	Geeft de batterijstatus aan. Gaat branden wanneer laden wordt gestart, en blijft branden tijdens opladen. Gaat uit wanneer het laden voltooid is. U kunt de batterijspanning op het aanraakpaneel controleren. "LCD-aanraakpaneel / Knoppen / Toetsenbord" op pagina 10 Knippert bij het optreden van een fout, zoals stop van laden.
6	Hendel van bovendecksel	Duw deze hendel omhoog om het deksel te openen.
7	Bovendecksel	Open dit deksel voor het installeren of verwijderen van een tapecassette of een batterij.
8	Tape-invoeropening	Bij het installeren van een tapecassette van Bulk label snelkit in de printer, laat u de tape door deze opening lopen.
9	Aansluiting stroomadapter	Sluit de kabel van de stroomadapter aan.

9

10	USB-aansluiting	Sluit de meegeleverde USB-kabel aan.
11	Bekabeld LAN-aansluiting	Sluit een LAN-kabel aan. Gebruik een afgeschermde, twisted pair, rechte ethernetkabel van categorie 5 of hoger voor 10BASE-T of 100BASE-TX.
12	Connect-knop	Druk hierop bij het verbinden van de printer met een draadloos LAN met gebruik van WPS.
13	Bevestigingspunt veiligheidskabel	Voor een in de handel verkrijgbaar veiligheidskabelslot. Voer de kabel hier doorheen.

## LCD-aanraakpaneel / Knoppen / Toetsenbord



1	Home-knop	Hiermee kunt u het selectiescherm voor labeltype weergeven.
2	Terug-knop	Hiermee kunt u teruggaan naar het vorige scherm.
3	Print-knop	Bij het bewerken van een label en u ziet de afbeelding van het label op het scherm, druk dan op deze knop voor toegang tot de volgende menu's. • Bestand Opslaan / Openen / Verwijderen / Afdrukken • Afdrukinstellingen Knipinstellingen / Afdrukdichtheid / Drop stop / Positie-afstelling gestanst / Diepte half knippen / Fout half knippen (volknipdetectie) • Instellingen Basisinstellingen / Netwerkinstellingen / Standaardinstellingen herstellen / Versie

10

## LCD-aanraakpaneel / Knoppen / Toetsenbord

### (vervolg):

4	Power-knop	De printer aan- en uitzetten.
5	Tekentoetsen	Hiermee kunt u tekens en markeringen invoeren.
6	Shift-toets	Shift-toets
7	Caps Lock-toets	Caps Lock-toets
8	Enter-toets	Functietoets Houd deze toets ingedrukt en druk op een toets met dubbele functie voor het activeren van de tweede functie van de toets met dubbele functie.
9	Space-toets	Hiermee kunt u een teken met accent typen.
10	Spatiebalk	Hiermee kunt u een spatie invoeren.
11	Pijltoets	Hiermee kunt u een cursor bewegen bij het selecteren van een menu of instelling, of bij het bewerken van een label.
12	Clear-toets	Houd de [Clear]-toets ingedrukt en druk hierop om een nieuwe kolom toe te voegen.
13	Back-toets	Houd deze toets ingedrukt voor het verwijderen van tekens en/of symbolen totdat u de toets loslaat. Houd de [Back]-toets ingedrukt en druk hierop om de gehele tekst te verwijderen, of om de tekst en de instellingen te verwijderen.
14	Copy-toets	Houd de [Copy]-toets ingedrukt en druk hierop om de volgende menu's te openen. • Aantal kopieën • Afdruk vergroten • Afdrukken in spiegelbeeld
15	Tape-knop	Tape invoeren, of tape invoeren en knippen.
16	LCD-aanraakpaneel	Raak het paneel aan om een menu te selecteren en de instelling te wijzigen. Veeg over het scherm om omhoog/omlaag of links/rechts te scrollen.

11

## Afdrukken via mobiele applicatie

- De mobiele afdrukapplicatie Panduit Easy-Mark Plus is beschikbaar voor iOS- en Android-apparaten. Bezoek de online appwinkel of [www.panduit.com](http://www.panduit.com)

## Mobile applicatie Easy-Mark Plus

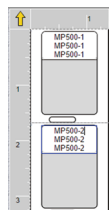
- Afbeeldingen
- Labelseries
- Tekst
- Tekstvakken
- Streepjescodes
- QR-codes
- Labels opslaan
- Bureaubladbestanden van Easy-Mark Plus in mobiele applicatie openen
- Bestanden opslaan op lokaal apparaat en cloud
- Bestanden opslaan op mobiele app en openen in bureaubladversie van Easy-Mark Plus
- Veel tekengrootten



12

## Afdrukken vanuit de software Easy-Mark Plus

- Sluit de MP550 printer op een computer aan via een USB-kabel of draadloze Wi-Fi-verbinding.
- Druk af vanuit de labelsoftware Easy-Mark Plus. Easy-Mark Plus wordt afzonderlijk verkocht en bevat het stuurprogramma voor de MP550.
  - Easy-Mark Plus op schijf: EMPLUS-CD
  - Easy-Mark Plus op USB-flashgeheugen: EMPLUS-2GO
  - Easy-Mark als downloadbare versie: EMPLUS-DL



13

## Bijkomende ondersteuning

### Bezoek [www.panduit.com](http://www.panduit.com)

### Kosteloze downloads

Pad: Ondersteuning / Downloadcentrum / Software, firmware, printers

- Gedetailleerde bedieningshandleiding
- Vervangende referentiekaart
- Productbrochure
- Productspecificaties en veiligheidsinformatie
- Meest recente printerfirmware

### Registratie voor garantie

Pad: Ondersteuning / Productregistratie

### Gerelateerde producten

- MP labelcassettes
- MP75, MP100, MP200 en MP300 printers
- Mobiele labelapplicaties voor Android en iOS
- Labelsoftware Easy-Mark Plus

**Opmerking:** Raadpleeg het instructielabel in het cassettevak voor reiniging van de printerkop.

14

## Wereldwijde klantendienst

- [cs@panduit.com](mailto:cs@panduit.com)
- VS en Canada: 800-777-3300
- Europa, Midden-Oosten en Afrika: 44.20.8601.7200
- Latijns-Amerika: 52.33.3777.6000
- Azië en Stille Oceaan: 65.6305.7575

## PANDUIT TECHNISCHE ONDERSTEUNING

- [GA-TECHSUPPORT@PANDUIT.COM](mailto:GA-TECHSUPPORT@PANDUIT.COM)
- VS en Canada: 1-866-871-4571
- Europa: 31.546.580.452
- Latijns-Amerika: 52.33.3777.6000
- Azië en Stille Oceaan: 65.6379.6700

Artikelnummer: MP550-QRC-NL, Rev. 1  
DWG-nummer: 01303ECD

15

16